

西之表市の給与・定員管理等について

1 総括

(1) 人件費の状況(普通会計決算)

| 区分 | 住民基本台帳人口 (H24年度末) | 歳出額 A | 実質収支 | 人件費 B | 人件費率 B/A | (参考) 平成23年度の人件費率 |
|-------|----------------------|-----------|---------|-----------|-------------|---------------------|
| | 人 | 千円 | 千円 | 千円 | % | % |
| H24年度 | 16,460 | 9,787,211 | 217,355 | 2,061,829 | 21.1 | 20.5 |

(2) 職員給与費の状況(普通会計決算)

| 区分 | 職員数 A | 給与 | | | | 一人当たり 給与費 B/A | (参考)類似団体平均 一人当たり給与費 |
|-------|----------|---------|--------|---------|-----------|------------------|------------------------|
| | | 給料 | 職員手当 | 期末・勤勉手当 | 計 B | | |
| | 人 | 千円 | 千円 | 千円 | 千円 | 千円 | 千円 |
| H24年度 | 184 | 725,079 | 74,544 | 273,847 | 1,073,470 | 5,834 | 5,703 |

- (注) 1 職員手当には退職手当を含まない。
2 職員数は、平成24年4月1日現在の人数である。

(3) 特記事項

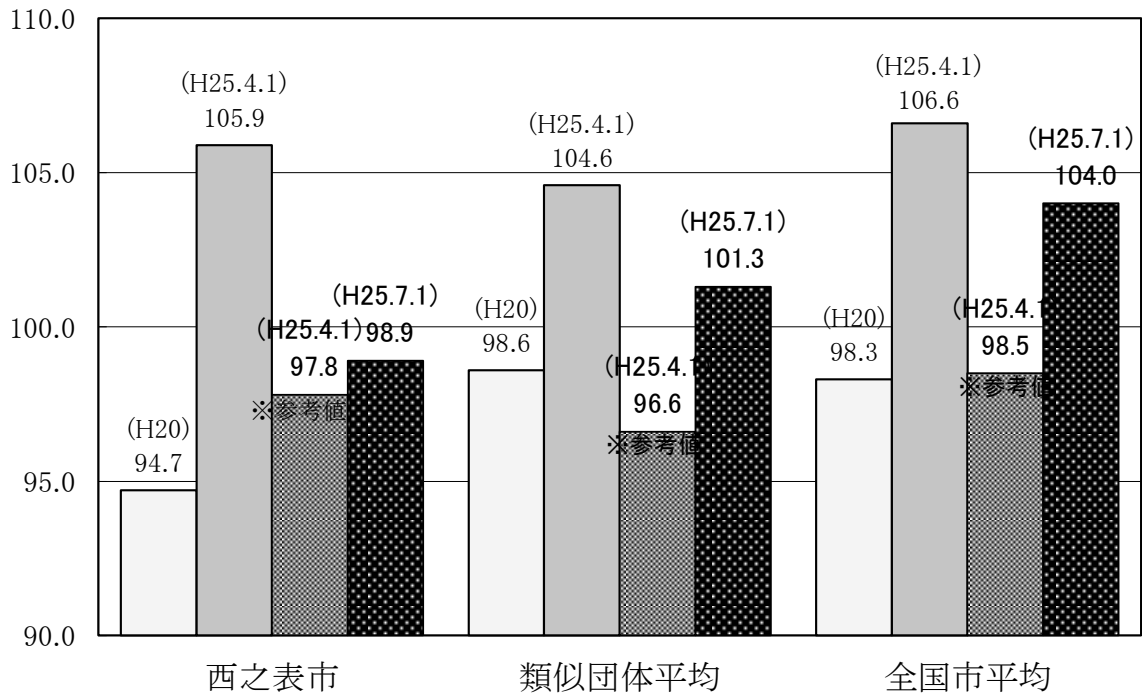
(給与減額の状況)

| | | | |
|---|------------------------|------|---------|
| 国の要請等を踏まえた減額措置の取組 | 減額実施期間又は実施していない場合はその理由 | | |
| 実施 | 平成25年7月1～平成26年3月31日 | | |
| 抑制済又は減額措置の内容 | | | |
| (給料) | | | |
| 給料表に応じて、減額を実施。【6級6.5%・5級6%・4級6%・3級6%・2級6%・1級6%】 | | | |
| ラスパイレ指数 | H25.4.1 | 参考値 | H25.7.1 |
| | 105.9 | 97.8 | 98.9 |

(その他)

平成14年度から17年度及び平成19年度は、給与減額(基本給3%減額)を実施
平成20年度から21年度は給与減額(基本給平均6%減額)を実施
平成22年度から平成23年度は給与減額(基本給平均4%減額)を実施
平成24年度から平成25年度は給与減額(基本給平均3.5%減額)を実施
平成26年度からは給与減額(基本給平均3.125%減額)を実施

(4) ラスパイレ指数の状況



- (注) 1 ラスパイレ指数とは、全地方公共団体の一般行政職の給料月額を同一の基準で比較するため、国の職員数(構成)を用いて、学歴や経験年数の差による影響を補正し、国の行政職俸給(一)適用職員の俸給月額を100として計算した指数。
2 類似団体平均とは、人口規模、産業構造が類似している団体のラスパイレ指数を単純平均したものである。
3 「参考値」は、国家公務員の時限的な(2年間)給与改定・臨時特例法による給与減額措置が無いとした場合の値である。

(5) 給与改定の状況 ※本市は人事委員会未設置

①月例給

| 区分 | 人事委員会の勧告 | | | | 給与改定率 | (参考) 国の改定率 |
|----|-----------|------------|-----------|-------------|-------|---------------|
| | 民間給与 A | 公務員給与 B | 較差 A-B | 勧告 (改定率) | | |
| 年度 | 円 | 円 | 円 (%) | % | % | % |

(注)「民間給与」、「公務員給与」は、人事委員会勧告において公民の4月分の給与額をラス パイレス比較した平均給与月額である。

②特別給(期末・勤勉手当)

| 区分 | 人事委員会の勧告 | | | | 年間支給月数 | (参考) 国の年間 支給月数 |
|----|------------------|-------------------|-----------|--------------|--------|----------------------|
| | 民間の支給 割合 A | 公務員の 支給月数 B | 較差 A-B | 勧告 (改定月数) | | |
| 年度 | 月 | 月 | 月 | 月 | 月 | 月 |

(注)「民間の支給割合」は民間事業所で支払われた賞与等の特別給の年間支給割合、「公務員の支給月額」は期末手当及び勤勉手当の年間支給月数である。

2 職員の平均給与月額、初任給等の状況

(1) 職員の平均年齢、平均給料月額及び平均給与月額の状況(平成25年4月1日現在)

①一般行政職

| 区分 | 平均年齢 | 平均給料月額 | 平均給与月額 | 平均給与月額 (国ベース) |
|------|--------|-----------|-----------|------------------|
| 西之表市 | 42.8 歳 | 324,664 円 | 376,675 円 | 334,430 円 |
| 鹿児島県 | 44.7 歳 | 338,767 円 | 413,938 円 | 374,377 円 |
| 国 | 43.1 歳 | 307,220 円 | 376,257 円 | 376,257 円 |
| 類似団体 | 42.8 歳 | 322,051 円 | 372,860 円 | 347,747 円 |

②技能労務職

| 区分 | 公務員 | | | | |
|----------|--------|-------|-----------|---------------|------------------|
| | 平均年齢 | 職員数 | 平均給料月額 | 平均給与月額 (A) | 平均給与月額 (国ベース) |
| 西之表市 | * 歳 | * 人 | * 円 | * 円 | * 円 |
| うち 学校用務員 | * 歳 | * 人 | * 円 | * 円 | * 円 |
| うち 給食調理員 | * 歳 | * 人 | * 円 | * 円 | * 円 |
| その他 | * 歳 | * 人 | * 円 | * 円 | * 円 |
| 鹿児島県 | 50.7 歳 | 380 人 | 344,943 円 | 398,338 円 | 376,190 円 |
| 国 | 49.9 歳 | - 人 | 272,119 円 | 309,534 円 | 309,534 円 |
| 類似団体 | 49.3 歳 | 23 人 | 309,919 円 | 334,443 円 | 322,272 円 |

| 区分 | 民間 | | | 参考 A/B |
|----------|-------------|------|---------------|-----------|
| | 対応する民間の類似職種 | 平均年齢 | 平均給料月額 (B) | |
| 西之表市 | - | - 歳 | - 円 | - |
| うち 学校用務員 | 用務員 | - 歳 | - 円 | - |
| うち 給食調理員 | 調理師 | - 歳 | - 円 | - |
| 鹿児島県 | - | - | - 円 | - |
| 国 | - | - | - 円 | - |
| 類似団体 | - | - | - 円 | - |

| 区分 | 参 考 | | |
|----------|---------------|-----------|-----|
| | 年収ベース(試算値)の比較 | | |
| | 公務員 (C) | 民間 (D) | C/D |
| 西之表市 | - 円 | - 円 | - |
| うち 学校用務員 | - 円 | - 円 | - |
| うち 給食調理員 | - 円 | - 円 | - |

※民間データは、賃金構造基本統計調査において公表されているデータを使用している(平成22~24年の3ヶ年平均)
 ※技能労務職の職種と民間の職種等の比較にあたり、年齢、業務内容、雇用形態等の点において完全に一致しているものではない。
 ※年収ベースの「公務員(C)」及び「民間(D)」のデータは、それぞれ平均給与月額を12倍したものに、公務員においては前年度に支給された期末・勤勉手当、民間においては前年に支給された年間賞与の額を加えた試算値である。
 ※個人情報保護の観点から公務員については、対象となる職員数が10人未満である場合は個人情報特定されるため、平均年齢、職員数、平均給料、平均月額及び年収ベースの欄はアスタリスク(*)としている。

- (注)1 「平均給料月額」とは、平成25年4月1日現在における各職種ごとの職員の基本給の平均である。
 2 「平均給与月額」とは、給料月額と毎月支払われる扶養手当、地域手当、住居手当、時間外勤務手当などのすべての諸手当の額を合計したものであり、地方公務員給与実態調査において明らかにされているものである。
 また、「平均給与月額(国ベース)」は、比較のため、国家公務員と同じベース(=時間外勤務手当等を除いたもの)で算出している。
 3 国家公務員欄における「平均給料月額」及び「平均給与月額(国比較ベース)」の括弧書きは、給与改定・臨時特例法による給与減額措置がないとした場合の値(減額前)である。

(2) 職員の初任給の状況(平成25年4月1日現在)

| 区 分 | | 西之表市 | 鹿児島県 | 国 |
|-------|-----|-----------|-----------|--------------------|
| 一般行政職 | 大学卒 | 172,200 円 | 172,200 円 | 163,987(172,200) 円 |
| | 高校卒 | 140,100 円 | 140,100 円 | 133,418(140,100) 円 |
| 技能労務職 | 高校卒 | 125,400 円 | 146,700 円 | — |
| 教育職 | 大学卒 | 172,200 円 | 192,800 円 | — |
| | 高校卒 | — | — | — |

(注) 国家公務員欄における括弧書きは、給与改定・臨時特例法による給与減額措置がないとした場合の値(減額前)である。

(3) 職員の経験年数別・学歴別平均給料月額の状況(平成25年4月1日現在)

| 区 分 | | 経験年数10年 | 経験年数15年 | 経験年数20年 |
|-------|-----|-----------|-----------|-----------|
| 一般行政職 | 大学卒 | 246,644 円 | 284,074 円 | 317,072 円 |
| | 高校卒 | 205,400 円 | 246,644 円 | 284,074 円 |
| 技能労務職 | 高校卒 | 178,500 円 | 209,116 円 | 238,075 円 |

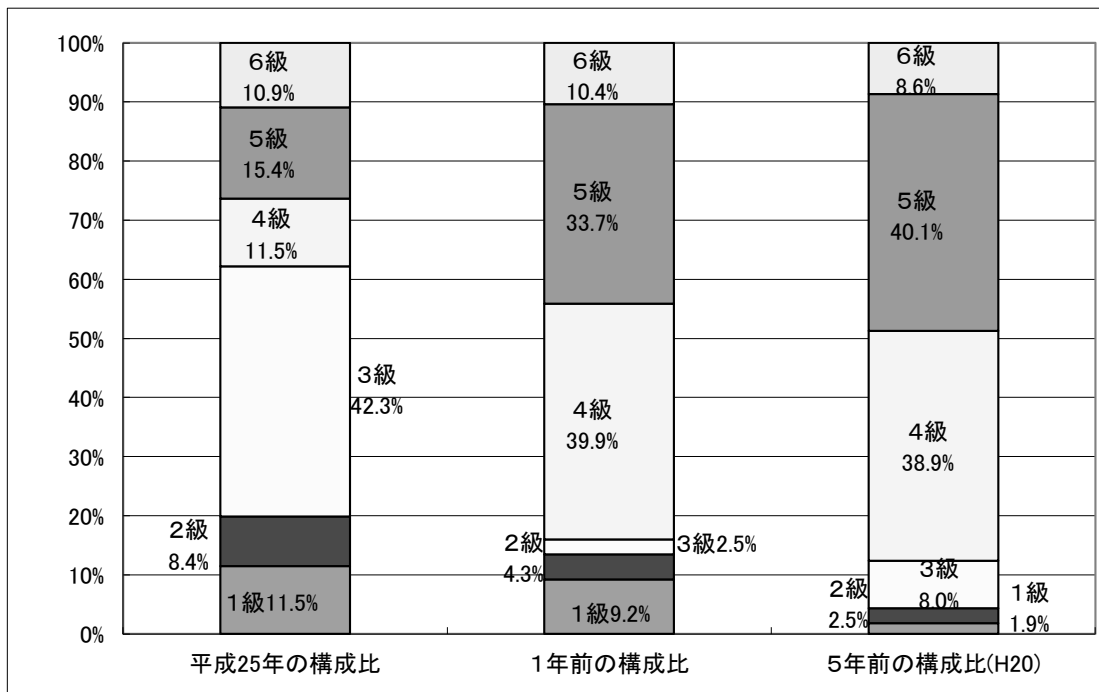
※この表は、職員が採用されてから10年、15年及び20年後の平均給与月額を示したものである。

3 一般行政職の級別職員数等の状況

(1) 一般行政職の級別職員数の状況(平成25年4月1日現在)

| 区 分 | 標準的な職務内容 | 職員数 | 構成比 |
|-----|-----------------------------------|------|--------|
| 1 級 | 定型的な業務を行う主事及び技師の職務 主事補及び技師補の職務 | 18 人 | 11.5 % |
| 2 級 | 知識又は経験を有する主事及び技師の職務 | 13 人 | 8.4 % |
| 3 級 | 主査級又は主任の職務 | 66 人 | 42.3 % |
| 4 級 | 係長級の職務 | 18 人 | 11.5 % |
| 5 級 | 参事の職務、補佐級の職務 | 24 人 | 15.4 % |
| 6 級 | 課長級の職務 困難な業務を所掌する参事の職務 | 17 人 | 10.9 % |
| 7 級 | 困難な業務を所掌する課長の職務 | 0 人 | 0.0 % |

- (注)1 西之表市区町村の給与条例に基づく給料表の級区分による職員数である。
 2 標準的な職務内容とは、それぞれの級に該当する代表的な職務である。



(2) 昇給への勤務成績の反映状況

昇給への勤務成績については、人事評価制度の確立がなされていないため、標準を「良好」とし、勤務日数を規則に準じて反映させている。

4 職員の手当の状況

(1) 期末手当・勤勉手当

| 西之表市 | | 鹿児島県 | | 国 | |
|---|--|--|--|---|--|
| 1人当たり平均支給額(平成24年度) 1,496 千円 | | 1人当たり平均支給額(平成24年度) 1,530 千円 | | — | |
| (平成23年度支給割合) 期末手当 2.60 月分 (—)月分 | | (平成23年度支給割合) 期末手当 2.60 月分 (1.45)月分 | | (平成23年度支給割合) 期末手当 2.60 月分 (1.45)月分 | |
| 勤勉手当 1.35 月分 (—)月分 | | 勤勉手当 1.35 月分 (0.65)月分 | | 勤勉手当 1.35 月分 (0.65)月分 | |
| (加算措置の状況) 職制上の段階、職務の級等による加算措置 役職加算5～15% | | (加算措置の状況) 職制上の段階、職務の級等による加算措置 役職加算5～20%、管理職加算10% | | (加算措置の状況) 職制上の段階、職務の級等による加算措置 役職加算5～20%、管理職加算10～25% | |

(注) ()内は、再任用職員に係る支給割合である。

【参考】勤勉手当への勤務成績の反映状況(一般行政職)

勤勉手当への勤務実績の反映については、人事評価制度の確立がなされていないため一律(64.5/100)支給している。

(2) 退職手当(平成25年4月1日現在)

| 西之表市 | | | 国 | | |
|---------------------------------|----------|------------|-------------|----------|------------|
| (支給率) | 自己都合 | 勸奨・定年 | (支給率) | 自己都合 | 勸奨・定年 |
| 勤続20年 | 23.03 月分 | 28.7875 月分 | 勤続20年 | 23.03 月分 | 28.7875 月分 |
| 勤続25年 | 32.83 月分 | 38.955 月分 | 勤続25年 | 32.83 月分 | 38.955 月分 |
| 勤続35年 | 46.55 月分 | 55.86 月分 | 勤続35年 | 46.55 月分 | 55.86 月分 |
| 最高限度額 | 55.86 月分 | 55.86 月分 | 最高限度額 | 55.86 月分 | 55.86 月分 |
| その他の加算措置 定年前早期退職特例措置(2%から20%加算) | | | その他の加算措置 | | |
| (退職時特別昇給 なし) | | | 定年前早期退職特例措置 | | |
| 1人当たり平均支給額 24,308 千円 | | | (2%～20%加算) | | |

(注) 退職手当の1人当たり平均支給額は、平成24年度に退職した職員に支給された平均額である。

(3) 地域手当

(平成25年4月1日現在)

| 支給実績(平成24年度決算) | | 0 千円 | |
|---------------------------|-----|---------|-----------|
| 支給職員1人当たり平均支給年額(平成24年度決算) | | 0 千円 | |
| 支給対象地域 | 支給率 | 支給対象職員数 | 国の制度(支給率) |
| | % | 人 | % |
| | % | 人 | % |
| | % | 人 | % |

※本市は地域手当支給地域なし

(4) 特殊勤務手当(平成25年4月1日現在)

(普通会計決算)

| 支給実績(平成24年度決算) | | 1,562 千円 | |
|-------------------|--------------------------------------|----------------------------------|--------------|
| 手当の種類(手当数) | | 13 | |
| 手当の名称 | 主な支給対象職員 | 主な支給対象業務 | 左記職員に対する支給単価 |
| 税 務 手 当 | 税務職員 | 市税の徴収業務に従事 | 月額 4,500円 |
| | | 市税の賦課、固定資産の評価事務を本務とする職員 | 月額 4,000円 |
| | | その他 | 月額 3,000円 |
| 福 祉 手 当 | 福祉に関する事務所に従事する職員 | 生活保護関係職員 | 月額 4,000円 |
| | | その他の現業職員 | 月額 1,500円 |
| 廃棄物処理作業従事手当 | し尿処理及びごみ処理に従事した職員 | | 月額 4,500円 |
| 保 育 業 務 手 当 | 保育所に勤務する職員 | | 月額 11,400円 |
| 病 虫 害 防 除 作 業 手 当 | 農作物及び林産物の病虫害防除作業に従事した職員 | 有害薬品の散布作業及び実地指導に従事したとき | 1日につき 500円 |
| 保 健 師 手 当 | 保健師 | | 月額 2,500円 |
| 火 葬 手 当 | 火葬事務に従事した職員 | | 遺体一体 6,000円 |
| へい死動物処理作業手当 | へい死動物の収集処理作業に従事した職員 | | 死骸一体 1,000円 |
| 技 術 管 理 者 手 当 | し尿処理施設及びごみ処理施設の維持管理に関する技術上の業務を担当する職員 | | 月額 2,000円 |
| 徴 収 手 当 | 外勤して使用料・手数料等の徴収事務等に従事した職員 | 1日につき4時間を超えて外勤して手数料等の徴収事務に従事したとき | 1日につき 150円 |
| | | 1日につき4時間未満外勤して市手数料等の徴収事務に従事したとき | 1日につき 100円 |
| 用 地 交 渉 手 当 | 外勤して公共用地の取得に関する事業等に従事した職員 | | 1日につき 200円 |
| 国 土 調 査 業 務 手 当 | 国土調査業務に従事する職員 | | 月額 2,000円 |
| 電 気 取 扱 業 務 手 当 | 電気工作物の保安業務に従事したとき | | 月額 2,000円 |

(5) 時間外勤務手当

| | |
|-------------------------|-----------|
| 支給実績(平成24年度決算) | 24,113 千円 |
| 職員1人当たり平均支給年額(平成24年度決算) | 119 千円 |
| 支給実績(平成23年度決算) | 18,480 千円 |
| 職員1人当たり平均支給年額(平成23年度決算) | 100 千円 |

(6) その他の手当(平成25年4月1日現在)

(普通会計決算)

| 手 当 名 | 内容及び支給単価 | 国の制度との異同 | 国の制度と異なる内容 | 支給実績(H24年度決算) | 支給職員1人当たり平均支給年額(H24年度決算) |
|-----------|---|----------|--------------------------------|---------------|--------------------------|
| 扶 養 手 当 | 配偶者(13,000円) | 同 | — | 30,618 千円 | 239,203 円 |
| | 配偶者以外の扶養親族(6,000円) | 同 | — | | |
| | 扶養親族でない配偶者を有する職員の扶養親族のうち1人(6,500円) | 同 | — | | |
| | 配偶者のいない職員の扶養親族のうち1人(11,000円) | 同 | — | | |
| | 上記のうち16歳に達する年度始めから22歳に達する年度までの子(5,000円加算) | 同 | — | | |
| 住 居 手 当 | 借家(家賃月額12,000円を超える場合27,000円を限度に家賃額に応じて支給) | 同 | — | 12,445 千円 | 244,020 円 |
| 通 勤 手 当 | 交通機関利用者(21,700円を限度に運賃相当額を支給) | 異 | 支給限度額(国:55,000円) | 9,903 千円 | 107,641 円 |
| | 交通用具使用者(片道2*以上の距離に対応して支給:3,990~21,700円) | 異 | 離島という特殊事情等を考慮して設定 | | |
| 管 理 職 手 当 | 管理又は監督の地位にある職員のうち規則で定める職にある職員 | 異 | 定額3万円(ただし、当分の間1/2支給により15,000円) | 3,240 千円 | 180,000 円 |

5 特別職の報酬等の状況(平成25年4月1日現在)

| 区分 | 給料 | 減額措置後 | | (参考)類似団体における最高/最低額 | |
|---------------------|---------------------|--|--------------------------------------|--------------------|----------|
| | | 金額 | 率 | 最高額 | 最低額 |
| 市区町村長 副市長 教育長 | 市区町村長 | (781,000円) | 546,700円 (30%) | 989,000円 | 259,000円 |
| | 副市長 | (614,000円) | 491,200円 (20%) | 816,000円 | 483,000円 |
| | 教育長 | (572,000円) | 514,800円 (10%) | —円 | —円 |
| 議長 副議長 議員 | 議長 | 354,000円 | | 545,000円 | 230,000円 |
| | 副議長 | 272,000円 | | 474,000円 | 200,000円 |
| | 議員 | 256,000円 | | 450,000円 | 180,000円 |
| 期末手当 | 市区町村長 副市長 教育長 | (平成24年度支給割合) 2.95 月分 (上記支給割合により算定した額より5%カット支給) | | | |
| | 議長 副議長 議員 | (平成24年度支給割合) 3.20 月分 | | | |
| 退職手当 | 市区町村長 | (算定方式) | (支給時期) | | |
| | 副市長 | 781千円×40/100×在職月数 614千円×30/100×在職月数 | 退職(一任期毎), 死亡した場合 退職(一任期毎), 死亡した場合 | | |

(注)1 給料及び報酬の()内は、減額措置を行う前の金額である。

2 退職手当の「1期の手当額」は、4月1日現在の給料月額及び支給率に基づき、1期(4年=48月)勤めた場合における退職手当の見込額である。

7 職員数の状況

(1)部門別職員数の状況と主な増減理由

(各年4月1日現在)

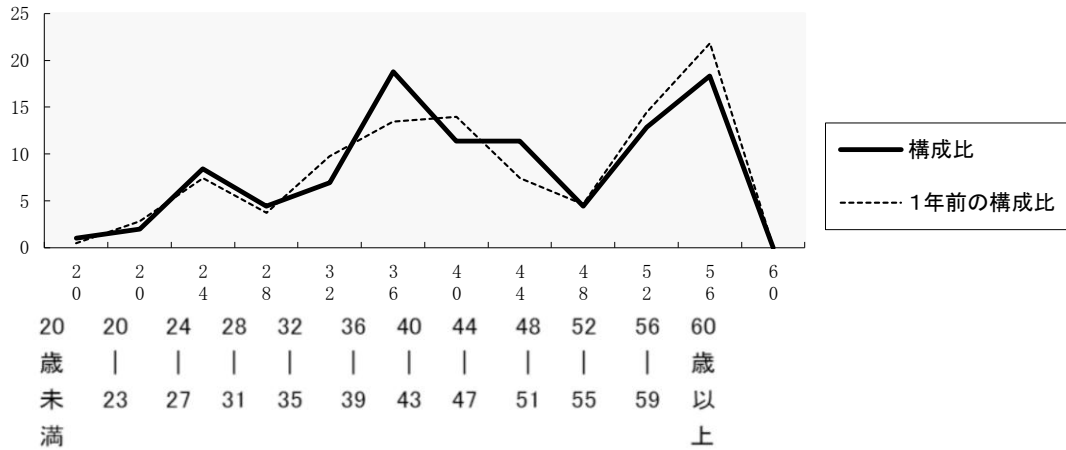
| 部門 | 区分 | 職員数 | | 対前年増減数 | 主な増減理由 | |
|-----------|--------|----------------|----------------|--------------|--|------------|
| | | 平成25年 | 平成24年 | | | |
| 普通会計部門 | 一般行政部門 | 議会 | 4 | 4 | 0 | |
| | | 総務 | 56 | 55 | 1 | 部門変更、休業者 |
| | | 税務 | 13 | 14 | △1 | 退職不補充 |
| | | 労働 | 0 | 0 | 0 | |
| | | 農水 | 26 | 26 | 0 | |
| | | 商工 | 4 | 5 | △1 | 欠員不補充 |
| | | 土木 | 13 | 16 | △3 | 退職不補充、業務兼務 |
| | | 民生 | 18 | 19 | △1 | 退職不補充 |
| | | 衛生 | 14 | 15 | △1 | 退職不補充 |
| | 計 | 148 | 154 | △6 | <参考> 人口1万人当たり職員数 90 人 (類似団体の人口1万人当たり職員数 71.57 人) | |
| | 教育部門 | 27 | 31 | △4 | 退職不補充・配置転換 | |
| | 消防部門 | 0 | 0 | 0 | | |
| | 小計 | 175 | 185 | △10 | <参考> 人口1万人当たり職員数 106 人 (類似団体の人口1万人当たり職員数 94 人) | |
| 公営企業会計等部門 | 水道 | 9 | 10 | △1 | 配置転換 | |
| | その他 | 19 | 21 | △2 | 退職不補充、派遣終了 | |
| | 小計 | 28 | 31 | △3 | | |
| 合計 | | 203 [250] | 216 [250] | △13 [0] | <参考> 人口1万人当たり職員数 123 人 | |

(注)1 職員数は一般職に属する職員数である。

2 []内は、条例定数の合計である。

(2)年齢別職員構成の状況(平成25年4月1日現在)

(例) %



| 区分 | 20歳未満 | 20歳) | 24歳) | 28歳) | 32歳) | 36歳) | 40歳) | 44歳) | 48歳) | 52歳) | 56歳) | 60歳以上 | 計 |
|-----|-------|------|------|------|------|------|------|------|------|------|------|-------|------|
| 職員数 | 2人 | 4人 | 17人 | 9人 | 14人 | 38人 | 23人 | 23人 | 9人 | 26人 | 37人 | 0人 | 202人 |

(3)職員数の推移

(単位:人・%)

| 部門別 | 20年 | 21年 | 22年 | 23年 | 24年 | 25年 | 過去5年間の増減数(率) |
|----------|-----|-----|-----|-----|-----|-----|--------------|
| 一般行政 | 159 | 157 | 153 | 158 | 154 | 148 | △11 (△6.9%) |
| 教育 | 46 | 42 | 39 | 34 | 31 | 27 | △19 (△41.3%) |
| 警察 | 0 | 0 | 0 | 0 | 0 | 0 | 0 (0%) |
| 消防 | 0 | 0 | 0 | 0 | 0 | 0 | 0 (0%) |
| 普通会計計 | 205 | 199 | 192 | 0 | 185 | 175 | △30 (△14.6%) |
| 公営企業等会計計 | 29 | 29 | 28 | 30 | 31 | 28 | △1 (△3.4%) |
| 総合計 | 234 | 228 | 220 | 30 | 216 | 203 | △31 (△13.2%) |

(注) 各年における定員管理調査において報告した部門別職員数。